

Fjölbrautaskóli Snæfellinga – Sjálfsmatsskýrsla 2009-2010

Október 2010

*Friðbjörg Matthíasdóttir
Hrafnhildur Hallvarðsdóttir
Pétur Ingi Guðmundsson
Pétur Vilbergur Georgsson
Jón Eggert Bragason*



Efnisyfirlit

1 Inngangur.....	3
2 Töluleg gögn um skólastarfið.....	4
3 Um námsárangur.....	6
4 Ástundun.....	6
5 Kennslumat.....	6
6 Úttekt á stærðfræðikennslu.....	6
6.1 Stæ103 aftur á dagskrá	6
7 Viðhorfskönnun.....	7
7.1 Viðhorfskönnun haustannar.....	7
7.2 Viðhorfskönnun vorannar	7
7.3 Samanburður	8
8 Leiðsagnarmat.....	8
9 Samstarf fjór-skólanns um kannanir.....	9
9.1 Samstarf við Framhaldsskólann á Laugum og Menntaskóla Borgarfja.....	9
10 Mat á framhaldsdeildinni á Patreksfirði	9
10.1 Framhaldsdeild Fjölbrautaskóla Snæfellinga á Patreksfirði.....	10
10.2 Mat á árangri	11
11 Úttekt Jóhanns Inga Gunnarssonar og Marteins Steinars Jónssonar.....	11
12 Sjálfsrýni kennara – kennsluhættir – námsmat.....	11
13 Brottfallskönnun.....	11
13.1 Yfirlit yfir brottfall.....	11
14 Rýnihópur nemenda.....	12
15 Fylgiskjal 1.....	14

Error! Bookmark not defined.

Error! Bookmark not defined.



1 Inngangur

Óhjákvæmilegt er að minnast á að skólaárið 2009/2010 var um margt óvenjulegt í starfi FSN.

Sjálfsmatsverkefni skólaársins 2009/2010 eru unnin samkvæmt 3 ára áætlun sem samþykkt var haustið 2006 og endurskoðuð í 2009:

<http://www.fsn.is/sjalfsmat/sjalfsmatsaaetlun/>.

Þeir þættir sem voru á dagskrá sjálfsmatsáætlunar á skólaárinu 2009/2010 voru eftirfarandi:

- Kennslumat (1/3)
- Úttekt á stærðfræðikennslu
- Viðhorfskönnun: Líðan, aðstaða, skipulag kennslu
- Mat á framhaldsdeildinni á Patreksfirði (könnun – nemendur, foreldrar, kennarar)
- Mat á kennsluháttum og kennsluaðferðum
- Nýting upplýsingatækni í skólastarfi
- Brottfallskönnun - framkvæmd
- Söfnun ganga (fjöldi nemenda, starfsmanna, brautir og kyn nemenda)

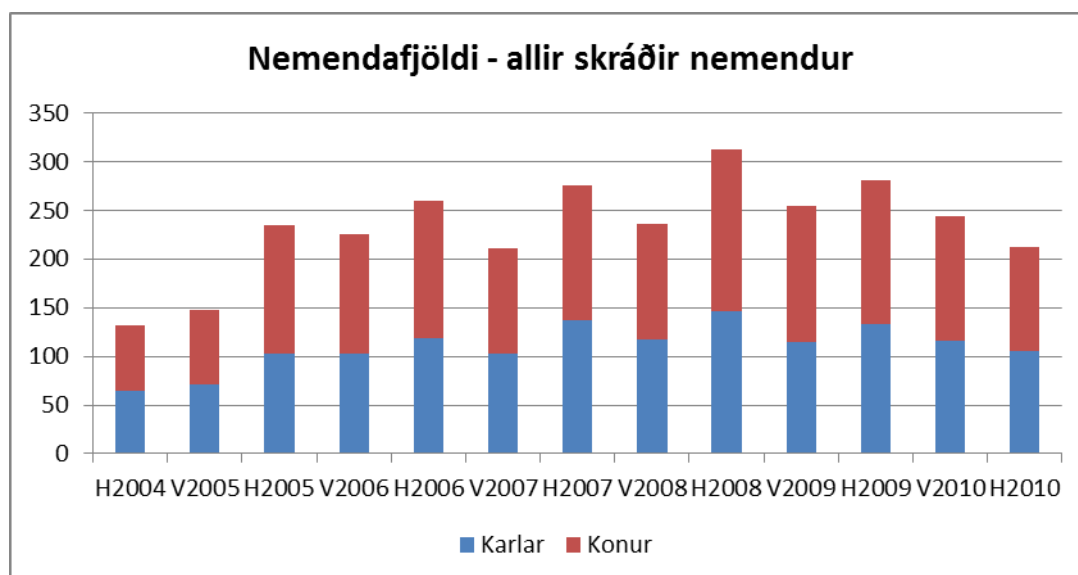
Þeir þættir sem voru á dagskrá sjálfsmatsáætlunar á skólaárinu 2009/2010 og voru ekki framkvæmdir voru eftirfarandi:

- Úttekt á stærðfræðikennslu
- Mat á kennsluháttum og kennsluaðferðum
- Nýting upplýsingatækni í skólastarfi
- Brottfallskönnun - framkvæmd



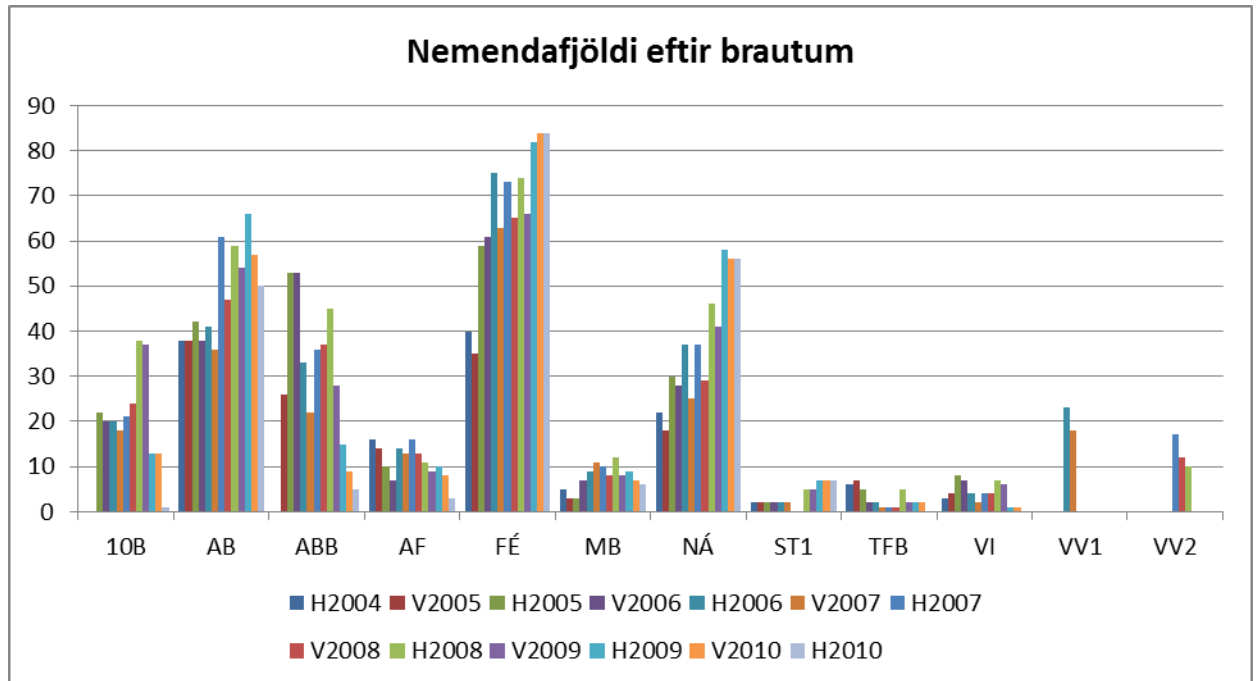
2 Töluleg gögn um skólastarfið

Á haustönn 2009 stunduðu 281 nemendandi nám við skólann. Í nemendahópnum voru 133 drengir og 148 stúlkur. Á vorönn voru nemendur 244, 116 drengir og 128 stúlkur.

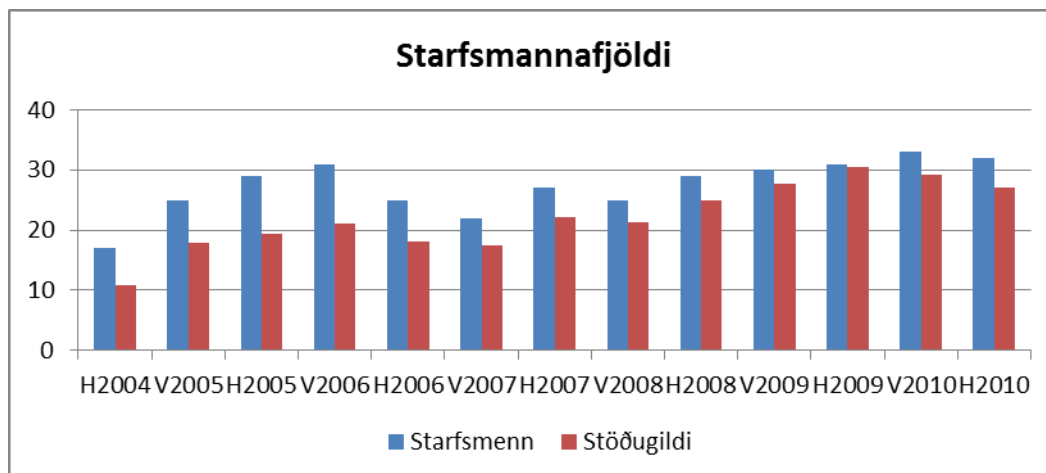




Veturinn 2009/2010 voru 13 grunnskólanemendur við nám í FSN í ensku. Aðsókn að brautum skólans er nokkuð sveiflukennd og mismunandi eftir árum. Félagsfræðibraut og náttúrufræðibraut fá mesta aðsókn, með 82 og 58 nemendur skráða á haustönn 2009, á almennri braut voru 66 nemendur, 15 nemendur voru skráðir á almennri bóknámsbraut, 10 nemendur á almennri braut fornáms og 7 nemendur á starfsbraut. Á málabraut voru 9 skráðir, en aðeins 1 nemendandi á viðskiptabraut og 2 nemendur á tölvufræðibraut. Haustið 2010 voru nýnemar skráðir á félagsfræðibraut, náttúrufræðibraut, almenna braut eða starfsbraut.



Á haustönn 2009 voru starfsmenn skólans 31 í 30,58 stöðugildum, en á vorönn 2010 störfuðu 33 starfsmenn í FSN í 29,27 stöðugildum.





3 Um námsárangur

Ákveðið var 2007 að hætta að taka saman heildarupplýsingar um námsárangur, einkunnir og föll. Sjálfsmatshópur lagði þá áherslu á að einhver yfirsýn fengist um námsárangur og skólameistari kannaði árangur í einstökum hópum, skimaði einkunnir og skoðaði nánar þau tilvik sem þörfuðust skoðunar, með kennurum. Þeirri aðferð var beitt á árinu 2009. Um hann er fjallað á fundum sem skólameistari á með hverjum kennara og árangur hópsins gaumgæfður.

4 Ástundun

Skólameistari veitti 11 nemendum formlega áminningu á vorönn 2010 vegna slæmrar ástundunar. Fimm af þessum nemendum óskuðu ekki eftir skólavist haustið 2010 en 6 voru teknir inn á skilyrðum. Ef þessir nemendur standast ekki umsamin skilyrði fá þeir ekki skólavist á næstu önn.

5 Kennslumat

Samkvæmt framkvæmdaáætluninni um sjálfsmat er stefnan sú að meta kennslu hjá þriðjungu kennarahópsins á hverri önn. Kennarar fara síðan í viðtal til skólameistara og þar eru niðurstöður úr kennslumati ræddar, auk niðurstaðna úr sjálfsmati sem kennarar eru beðnir að gera fyrir viðtalið. Skólameistari og kennari koma sér síðan saman um framhaldið, ræða til dæmis hugmyndir um endurmenntun eða þróun kennarans í starfi og hvort einhverjar breytingar eru nauðsynlegar varðandi kennslu kennarans. Þriðjungur kennarahópsins var metinn á haustönn 2009 og annar þriðjungur á vorönn 2010. Í báðum tilvikum voru lagðar kannanir fyrir nemendur í LimeSurvey í þeim áföngum sem viðkomandi kennarar kenndu. Unnið var úr þeim og eftir að hver kennari hafði fengið ráðrúm til að skoða sínar upplýsingar fór hann í samtal við skólameistara. Nýr skólameistari tók við 1. apríl 2010 og tók viðtöl við alla starfsmenn skólans til þess að kynna þeim og hlusta á þeirra viðhorf frekar en nokkuð annað. Eftir hvora önn skiluðu kennarar áfangaskýrslum til skólameistara sjá fylgiskjal 1.

6 Úttekt á stærðfræðikennslu

Úttekt á stærðfræðikennslu fór ekki fram á haustönn 2009.

6.1 STÆ103 aftur á dagskrá

Á vorönn 2010 fóru umræður fram sem leiddu m.a. til þess að ákveðið var að kenna STÆ103 fyrir nemendur sem voru með góðar einkunnir úr grunnskóla og hófu nám við FSN haust. Það var mat hópsins að fyrir ákveðinn nemendahóp þá virkar það letjandi að vera boðið upp á að taka eina, tvær eða þrjár einingar á



önn. Í STÆ102, STÆ122 og STÆ202 er enn möguleiki á að taka eina eða tvær einingar á önn.

7 Viðhorfskönnun

Viðhorfskönnun er lögð fyrir alla nemendur skólans á hverri önn þar sem ýmsir þættir eru kannaðir, s.s. líðan nemenda, viðhorf þeirra til aðstöðunnar í skólanum og til skipulags kennslunnar. Megintilgangur þessara kannana er að taka púlsinn á líðan nemenda í skólanum og viðhorfum þeirra gagnvart skólanum og geta þannig metið stöðuna með nokkurri vissu og þá brugðist við eftir þörfum. Könnunin er megindleg, í formi spurningalista, sem er send nemendum í tölvupósti, en þau hafa u.þ.b. viku til að svara. Sjálfsmatshópur FSN ásamt kennurum skólans hefur hvatt nemendur til að svara, þar sem nemendum er ætlaður tími til að vinna þetta í ákveðinni kennslustund. Sjálfsmatshópur FSN tekur spurningalistann, sem notaður er, til gagnrýnnar umræðu á hverri önn, á vorönn 2010 bættust við 5 nýjar spurningar.

7.1 Viðhorfskönnun haustannar

Viðhorfskönnun haustannar fór fram í desember 2009. Helstu niðurstöður voru þær að 90 af hundraði nemenda líður mjög vel eða frekar vel í skólanum og aðeins 80% nemenda lýsa ánægju sinni með veru sína í skólanum, en það er versta niðurstaða sem fengist hefur frá upphafi viðhorfskannana. 82% telja félagslífið mjög gott eða frekar gott. 95% telja sig vinna mjög vel eða frekar vel að árangri í náminu og 80% að aðstaða til náms í skólanum sé mjög góð eða frekar góð sem er slakasta niðurstaða síðan mælingar hófust. Um 80% svarenda telja kennsluna í FSN mjög góða eða frekar góða og enn erum við með verstu niðurstöðu frá upphafi. 65% líkaði mjög vel eða frekar vel við kennslu í opnum rýmum og aðeins 35% líkaði mjög vel eða vel við kennslulagið í skólanum, þ.e. blöndu af föstum tímum og verkefnatímum. Þess ber að geta að tilraun var gerð með nýja útfærslu á verkefnatímum þar sem mætingaskylda var sett á nemendur í öllum verkefnatímum og það er greinilegt að það mældist illa fyrir. Miðað við þessar niðurstöður var greinilegt að skólabragurinn var á rangri leið og ljóst að einhverju þyrfti að breyta til að hægt væri að breyta þessari stefnu. Það sem var gert um áramót var að ákveðnar voru reglur um fjölda eininga sem nemendur mættu taka á önn og einnig var felld niður mætingaskylda í vinnustofur.

Að auki gafst nemendum færi á að tjá skoðanir sínar í lausu máli og þar fengust vísbendingar um eitt og annað sem nýtist til að bæta skólabraginn.

7.2 Viðhorfskönnun vorannar

Viðhorfskönnun vorannar fór fram í apríl 2010. Helstu niðurstöður voru þær að um 90 af hundraði nemenda líður mjög vel eða frekar vel í skólanum og 83 af hundraði nemenda lýsa einnig ánægju sinni með veru sína í skólanum. Rúmlega 60% telur félagslífið mjög gott eða frekar gott. Rúm 95% telja sig vinna mjög vel eða frekar vel að árangri í náminu og jafnframt telja 85% að aðstaða til náms í skólanum sé mjög góð eða frekar góð. U.þ.b. 90% telja kennsluna í FSN mjög



góða eða frekar góða. Rúmlega 50% líkaði mjög vel eða vel við kennslu í opnum rýmum og ríflega 60% líkaði mjög vel eða vel við kennslulagið í skólanum, þ.e. blöndu af föstum tímum og verkefnatímum. Um 70% nemenda voru ánægðir með að notaðar eru verkefnaþaðar kennsluáðferðir í skólanum í stað fyrirlestra, en aðeins 1% svarenda líkaði það illa. Um 95% nemenda líkaði mjög vel eða vel við það að hafa leiðsagnarmat í stað lokaprófa og almenn ánægja var með þjónustuna í skólanum.

Af þessu má sjá að nemendur eru almennt ánægðir með starfsumhverfið í skólanum, þó að niðurstöður vetrarins séu litaðar af þeim anda sem sparnaður og breytingar haustannar 2009 höfðu í för með sér. Breytingar voru gerðar á töflum margra nemenda þar sem einungum í töflu var fækkað eftir að kennsla hófst. Að auki gafst nemendum færi á að tjá skoðanir sínar í lausu máli og þar fengust vísbendingar um eitt og annað sem nýtist til að bæta skólabraginn.

7.3 Samanburður

Samanburður og samantekt

Það má segja að í fyrsta sinn frá upphafi er hægt að greina mun á viðhorfum nemenda almennt, þar sem margir þættir koma verr út úr þessari könnun á haustönn 2009 en áður hefur sést, þrátt fyrir að ekki hafi verið gerðar breytingar á viðkomandi hlutum eins og t.d. kennslu í opnum rýmum.

Vorönnin kemur betur út heldur en haustönnin almennt, en þar skoðuðum við líka nokkra þætti í fyrsta skipti eins og viðhorf nemenda til kennsluáðferða og námsmats og það er ánægjulegt að sjá að nemendur eru á sömu skoðun og kennarar með að leiðsagnarmat og verkefnaþaðar kennsluáðferðir séu af hinu góða. Að sama skapi er ljóst að óánægja í nemendahópnum hefur ekki verið eins mikil frá upphafi skólustarfs og það eitt og sér á að kalla á breytingar.

Þessar kannanir gefa sterkar vísbendingar um að líðan nemenda í skólanum hafi ekki verið eins góð og oftast áður undanfarinn vetur og það hljóta að vera mikilvæg skilaboð til skólustjórnenda, kennara og foreldra. Spurningin er hvort ekki sé ástæða til að hafa áhyggjur þegar 12% þeirra sem svöruðu könnuninni segja að þeim líði ekki vel í skólanum.

8 Leiðsagnarmat

Skólinn hefur ákveðið að vinna samkvæmt leiðsagnarmati og má sjá efni um það á [heimasíðu skólans](#). Sagt hefur verið frá vinnu við leiðsagnarmat í skólanum í fyrri sjálfsmatsskýrslum. Veturinn 2009-2010 var ákveðið að halda áfram að vinna að leiðsagnarmat og var stefnt að því að kennarar skólans myndu vinna samkvæmt hugmyndafræði um leiðsagnarmat. Leiðbeinendur verkefnisins voru Berglind Axelsdóttir, Hrafnhildur Hallvarðsdóttir og Sólrún Guðjónsdóttir. Ingvar Sigurgeirsson prófessor við Menntavísindasvið Háskóla Íslands var fenginn til starfa með leiðbeinendum verkefnisins og kennurum í vetur sem rýnir á framkvæmd og árangur. Ingvar kom tvívegis í heimsókn í skólann, í upphafi haustannar og á vorönn.



Ákveðið var að markmið skólans í leiðsagnarmati yrðu:

- Allur skólinn fylgi fyrirkomulagi leiðsagnarmats við mat á námi og ástundun nemenda
- Nemendur taki þátt í sjálfsmati samkvæmt persónubundinni námsáætlun
- Bæta námsárangur og ástundun
- Minnka brottfall
- Bæta líðan nemenda í skólanum
- Auka samvinnu kennara
- Skólinn verði í fararbroddi við þróun leiðsagnarmats.

Einkenni leiðsagnarmats er að nemandinn er þátttakandi í námsmatsferlinu og leitast er við að gera námsmatið að órjúfanlegum hluta af námi hans. Matið þarf því að vera innbyggt í kennsluna og kennarar gera ráð fyrir námsmati um leið og kennsla er undirbúin. Megintilgangur leiðsagnarmats er að gera nemendur meðvitaða um það sem þeir læra, hvernig þeir læra og til hvers er ætlast af þeim. Leiðsagnarmat byggist á góðri endurgjöf frá kennurum sem nemendur geta nýtt sér til að verða meðvitaðir um eigin námsframvindu, skýrum markmiðum og matsviðmiðum til að nemendur geti vitað til hvers er ætlast af þeim. Nemendur fá tækifæri til að meta eigið nám með sjálfsmati svo þeir skilji tilganginn með námi sínu og hvað þarf til að ná árangri.

Í kennsluskýrslum sem kennarar skiluðu til skólameistara í annarlok, sögðu þeir frá því hvernig þeim gekk við innleiðingu leiðsagnarmats auk þess sem nokkrir kennarafundir voru helgaðir þessu efni þannig að kennarar gætu skipst á hugmyndum og reynslusögum af verkefnum. Einnig héldu umsjónarmenn verkefnisins úti síðu í kennsluumsjónarkerfinu Moodle, þar sem safnað var saman ýmsu efni sem gat komið kennurum að gagni við leiðsagnarmatið.

9 Samstarf fjór-skólanna um kannanir

FSN hefur dregið sig út úr samstarfi fjór-skólanna

9.1 Samstarf við Framhaldsskólann á Laugum og Menntaskóla Borgarfjarðar.

Á haustönn 2009 var tekið upp samstarf skólanna þar sem allir starfsmenn skólanna áttu möguleika á að ræða saman. Kennarar og skólastjórnendur einbeittu sér að námskrárvinnu þar sem MB hefur hug á að innrita eftir lögum nr.92/2008 strax haustið 2010 og hinir tveir skólarnir ári síðar. Óhætt era ð fullyrða að þetta samstarf hefur skilað öllum skólunum heilmiklu.



10 Mat á framhaldsdeildinni á Patreksfirði

Skýrslan er í heild sinni send sem viðhengi.

10.1 Framhaldsdeild Fjölbrautaskóla Snæfellinga á Patreksfirði

Fjölbrautaskóli Snæfellinga – FSN, hóf rekstur framhaldsdeildar á Patreksfirði haustið 2007. Aðilar að samningi um rekstur deildarinnar eru: sveitarfélögin Vesturbyggð og Tálknafjarðarhreppur og Fjölbrautaskóli Snæfellinga.

Nemendafjöldi deildarinnar hefur aukist jafnt og þétt frá upphafi. 12 nemendur hófu nám haustið 2007, 24 haustið 2008 og 34 nemendur hófu nám á haustönn 2009. Að meðaltali hefja um 65% nemenda sem útskrifast úr grunnskólum svæðisins árlega nám við framhaldsdeild, hlutfallið hefur þó hækkað með vaxandi skólasókn og var 70% í haust 2009.

Í framhaldsdeildinni geta nemendur af suðursvæði Vestfjarða stundað nám á framhaldsskólastigi undir stjórn kennara í Grundarfirði með aðstoð nútíma upplýsingatækni. Starfsmenn framhaldsdeildar á Patreksfirði veita nemendum leiðsögn á staðnum og halda utan um starfsemina.

Nám og kennsla í framhaldsdeildinni byggir á aðferðum dreifmenntar, en almennt má segja að dreifmennt sé góður kostur til að brúa bil milli landshluta og gera einstaklingum kleift að stunda það nám sem þeir kjósa sér hvar sem þeir eru staddir. Sjálfstæði í námi er oft meira þar sem nemendur fá ekki eins mikið innlegg og stuðning frá kennara og nemendur í móðurskóla - nemendur þurfa því að taka mikla ábyrgð á eigin námi.

Nú er verkefnið og starfstími deildarinnar ríflega hálfnaður og því æskilegt á þessum tímapunkti að líta yfir farinn veg og gefa gaum að framtíðinni. Í vinnslu er mat á deildinni, sem hluti af sjálfsmatsáætlun FSN, þar sem könnuð verður afstaða nemenda, foreldra og kennara – og árangur í námi. Sjálfsmatsskýrslan mun liggja fyrir fljótlega á árinu 2010.



10.2 Mat á árangri

Það er ljóst að samfélagsleg áhrif verkefnisins eru jákvæð fyrir margar fjölskyldur þeirra nemenda sem hafa getað sótt nám í heimabyggð - og þarf að meta heildaráhrif þeirra þegar verkefninu lýkur að 4 árum liðnum. Í fylgiskjali 2 er að finna álit sveitarstjórnarfulltrúa á þýðingu deildarinnar og í fylgiskjali 3 er að finna svör tveggja foreldra sem lýsa því hvernig væntingar um nám í framhaldsdeildinni hafa breyst og hvernig samfélagið hefur tekið breytingum við að hafa börnin heima í héraði.

Fjöldi og hlutfall nemenda úr grunnskóla sem skilar sér í nám við Framhaldsdeild FSN á Patreksfirði eykst stöðugt og eru nú 34 nemendur þar við nám, en gert var ráð fyrir 25 nemendum þegar deildin var sett á laggirnar. Eðlilegt er að framhaldsdeildin þurfi smátt og smátt að vinna sér sess meðal nemenda og foreldra og einnig er til þess að líta að hún kemur ekki í staðinn fyrir verklegt nám. Námsárangur í deildinni er yfirleitt með ágætum, en könnun á honum þarf að fara fram jafnóðum og þegar komið er að lokum verkefnistímans.

Fram að stofnun framhaldsdeildar höfðu ungmenni á svæðinu alist upp við þá hugmynd að þegar eða ef þeir myndu fara í framhaldsnám, þá myndu þau fara burtu, yfirgefa heimili og fjölskyldu til að stunda nám sitt. Nú hafa þau hins vegar þann valkost að stunda námið heima og í stað þess að heyra nemendur grunnskólans segja: ég ætla sko ekki...., þá heyrir: ég ætla sko.... Þessi viðhorfsbreyting skiptir miklu máli og gefur okkur vísbendingar um það hversu jákvæð viðbrögð framhaldsdeildin hefur fengið í samfélaginu. Í fylgiskjali 3 er skýrslan sem unnin var um starfsemi deildarinnar.

11 Úttekt Jóhanns Inga Gunnarssonar og Marteins Steinars Jónssonar

Mennta- og menningarmálaráðuneytið réð Jóhann Inga Gunnarsson og Martein Steinar Jónsson sálfræðinga til þess að gera úttekt á ástandinu í FSN í febrúar 2010. Samkvæmt upplýsingum úr ráðuneytinu leiddi niðurstaða þeirra ásamt



ýmsu öðru til þess að ráðuneytið samdi við skólameistara um að hætta störfum 1. apríl 2010. Enginn af starfsmönnum FSN hefur séð skýrslu sálfræðinganna þótt eftir hafi verið leitað.

12 Sjálfsrýni kennara - kennsluhættir - námsmat

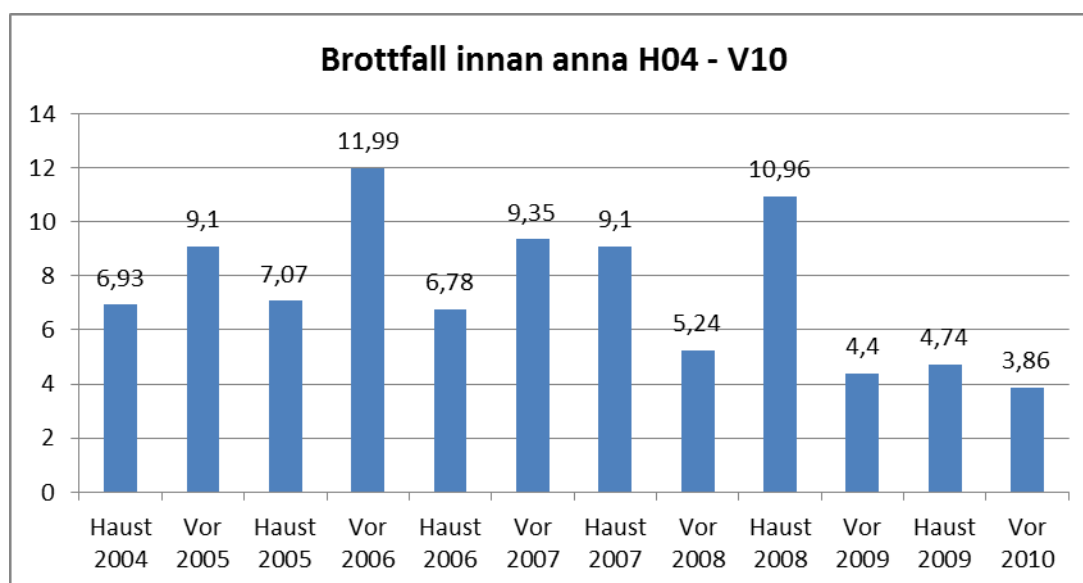
Hluti af samtali kennara og skólameistara.

13 Brottfallskönnun

Brottfallskönnunin komst ekki á dagskrá.

13.1 Yfirlit yfir brottfall

Gert hefur verið yfirlit yfir brottfall í skólanum sem byggir á samanburði á skráðum einingum og einingum til prófs. Niðurstöður þeirrar athugunar birtist í eftirfarandi yfirlitsmynd:



14 Rýnihópur nemenda

Í lok vorannar 2010 hafði sjálfsmatshópur áhuga á að forvitnast meira um afstöðu nemenda til námsins í Fjölbrautaskóla Snæfellinga. Í viðhorfakönnun sem lögð var fyrir nemendur skólans seinni hluta vorannar komu í ljós vísbendingar um að nemendum liði ekki eins vel í skólanum og áður og meiri óánægja væri með nám og kennslu í skólanum. Það var því ákveðið að fá nokkra nemendur í rýnihóp og spyrja þau nokkurra spurninga. Spurningarnar sem við lögðum af stað með voru eftirfarandi:



- Hvað finnst ykkur um náms- og kennsluaðferðir í FSN?
- Hvernig nýtast ykkur verkefnatímar?
- Hvað finnst ykkur um námsmat í FSN?
- Hvernig nýtið þið ykkur umsagnir við verkefnum?

Helstu niðurstöður rýnihópsins voru þessar.

1. Fyrirlestar – það er enginn að hlusta. Þú ert að lesa og kennari í næsta rými að halda einhvern risafyrirlestur. Erfitt að einbeita sér.
2. Fjarfundabúnaður, þyrfti að vera í sérrými, verið að tala til að ná vestur og hér líka.
3. Anddyri – subbulegt – hávaði – sófar og hangs
4. Hangout place í kjallaranum/ganginum niður eða lærdómsrými
5. Hvaða aðferðir eru notaðar við kennslu:
 - a. Fyrirlestar
 - b. Verkefni
 - c. Kennarar gera annað hvort
 - d. Samt kennarar inn á milli sem tala smá og hafa umræður og gera verkefni
 - e. Leiðarbækur voru það leiðinlegasta sem ég vissi þegar ég byrjaði í skólanum, nú er ég bara með leiðarbók í einum áfanga og þá eru þær fínar.
6. Hvað er góð kennsla?
 - a. Þar sem farið er í ferðir, eitthvað sýnt og eitthvað er áhugavert.
 - b. Áhugasamur kennari
 - c. Er að brjóta upp
 - d. Það þarf ekki alltaf tölvuna, hún er alveg að gera mann geðveikan, af hverju ekki fara bara út þegar gott verður er og vera bara með bók og hvíla sig á tölvunni
 - e. Erfitt að lenda í því að gera hópverkefni og svo kannski eru hópmeðlimir ekki mættir og eru bara í útlöndum og vinna ekkert
 - f. Erfitt að vinna hópverkefni – meðlimir í sitthvoru bæjarfélagi og mæta svo ekki í tíma eða í skólann
7. Verkefna tímar
 - a. Þoli þá ekki
 - b. Finnst þeir æðilegir
 - c. Æðislegt að hafa aðgang að kennurum
 - d. Fleiri stærðfræðikennara
 - e. Frábært að geta alltaf haft samband við kennara í msn
 - f. Þessi aðgangur að kennurum hjálpar, fæ hjálp, gerir mikið
8. Umsagnir – hvernig nýtið ykkur þær
 - a. Æðislegar



- b. Nýtum þær, gerum öðruvísi næst að því að kennarinn segir hvað á að vera öðruvísi
 - c. Les ekki umsagnir, skoðar einkunn og svo ekkert meira
 - d. Alltof létt, maður fær send verkefni, lærir ekki neitt,
 - e. Próf á pappír svo ekki sé svindlað
 - f. Fá að taka próf aftur, fullkomna verkið
 - g. Lokapróf: NEI, NEI lærum miklu meira á hinu, miklu betra
 - h. Námsmatið er gott, formið á prófunum þarf að breyta,
9. Tæknilegri, færri tímar, betri aðgangur að kennurum
- a. Sátt við að tímarnir verði 3 fastir
 - b. Loka skilahólfum svo að nemendur geti ekki skilað eftir að skilfrestur er útrunnin.

Þessi rýnihópur er bara byrjunin og gefur vísbendingar um hvað nemendum finnst um kennslu og námsmat í FSN. Sjálfsmatshópurinn hyggur á áframhald af þessari vinnu, þ.e. að jafnframt því sem viðhorfस्कannanir eru lagðar fyrir nemendur, verði einnig talað við rýnihópa til að fá nánari upplýsingar um viðhorf nemenda.



15 Fylgiskjal 1

1. Hugmyndir eða óðar flugur.
2. Kennari.
3. Áfangi.
4. Önn.
5. Hvernig kennsluhætti notaðir þú í áfanganum? Hvernig var tímanum varið? (Kennsluaðferðir, vikuáætlanir, þemaáætlanir, nýjungar).
6. Hvernig var námsmat í áfanganum? (T.d. símat eða lokapróf, gerð verkefna, hlutfall einstaklingsverkefna og hópverkefna og fleira sem máli skiptir).
7. Hvernig gekk kennslan að þínu mati? Gekk eitthvað sérstaklega vel? Gekk eitthvað öðruvísi en áætlað var?
8. Gerir þú ráð fyrir að breyta einhverju í áfanganum fyrir næstu önn? Hverju? Hvernig?

Vinsamlega skráið eftirfarandi upplýsingar um áfangann

9. Fjöldi nemenda skráður í upphafi annar (eftir úrsagnardag).
10. Brottfall (fjöldi nemenda sem hættir eftir úrsagnardag).
11. Hlutfall nemenda með falleinkunn.
12. Meðaleinkunn.
13. Einkunnadreifing (stöplarit úr INNU).
14. Fleiri atriði sem þú vilt koma á framfæri varðandi kennsluna? (T.d. nýjungar, hugmyndir sem kviknuðu, hugleiðingar og pælingar).

